



รายงานภาวะเศรษฐกิจการเกษตร จังหวัดนครสวรรค์

ภาวะเศรษฐกิจการเกษตรปี 2567 และแนวโน้มปี 2568 จังหวัดนครสวรรค์

ROAE Outlook

ภาวะเศรษฐกิจการเกษตร

ภาวะเศรษฐกิจการเกษตร	หน้า
1. ภาพรวมเศรษฐกิจจังหวัดนครสวรรค์	2
2. ปัจจัยที่เกี่ยวข้องกับการผลิตภาคเกษตร	2
2.1 สถานการณ์น้ำ	
2.2 ราคาน้ำมัน	3
2.3 ปัจจัยอื่นๆ ที่ส่งผลกระทบต่อ	3
3. เครื่องชี้ทางด้านเศรษฐกิจการเกษตร	4
4. ภาวะเศรษฐกิจการเกษตรปี 2567	6
สาขาพืช	
สาขาปศุสัตว์	
สาขาประมง	
สาขาบริการทางการเกษตร	
สาขาป่าไม้	
5. แนวโน้มเศรษฐกิจการเกษตรปี 2568	11
สาขาพืช	
สาขาปศุสัตว์	
สาขาประมง	
สาขาบริการทางการเกษตร	
สาขาป่าไม้	
ตารางที่ 1 อัตราการเติบโตของผลิตภัณฑ์	12
มวลรวมภาคเกษตร	
ตารางที่ 2 ผลผลิตสินค้าเกษตรที่สำคัญ	13
(ปีปฏิทิน)	
ตารางที่ 3 ราคาสินค้าเกษตรที่เกษตรกร	13
ขายได้	

ภาวะเศรษฐกิจการเกษตร 2567 ขยายตัวร้อยละ 2.4 เมื่อเทียบกับปีที่ผ่านมา โดยสาขาพืชขยายตัวร้อยละ 1.1 สาขาปศุสัตว์ขยายตัวร้อยละ 12.4 สาขาประมงขยายตัวร้อยละ 0.9 และสาขาบริการทางการเกษตรขยายตัวร้อยละ 0.9 ในขณะที่สาขาป่าไม้หดตัวร้อยละ 0.6 โดยมีปัจจัยสำคัญที่ส่งผลกระทบต่อภาคเกษตร ได้แก่ สถานการณ์น้ำที่เพียงพอต่อการเพาะปลูกและสภาพอากาศที่เอื้ออำนวยต่อการผลิต ทำให้ดัชนีผลผลิตสินค้าเกษตร ปี 2567 เพิ่มขึ้นร้อยละ 4.2 เมื่อเทียบกับปีที่ผ่านมา เป็นผลมาจากปริมาณการผลิตที่เพิ่มขึ้นของสาขาพืช ซึ่งเป็นสาขาหลักในการขับเคลื่อน ภาคเกษตร ได้แก่ ข้าวโพดเลี้ยงสัตว์ ข้าวนาปี และข้าวนาปรัง เพิ่มขึ้นร้อยละ 11.0 6.8 และ 5.5 ตามลำดับ ขณะที่ดัชนีราคาสินค้าเกษตรเพิ่มขึ้นร้อยละ 3.3 ส่งผลให้ดัชนีรายได้เกษตรกรเพิ่มขึ้นร้อยละ 7.7

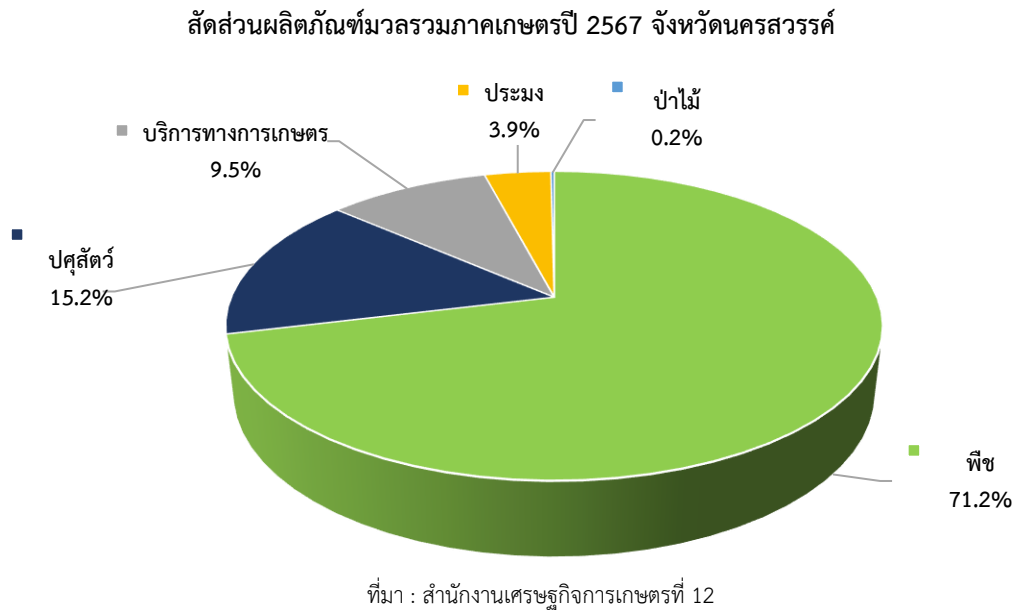
แนวโน้มภาวะเศรษฐกิจการเกษตรปี 2568 คาดว่าจะขยายตัวอยู่ในช่วงร้อยละ 1.3 – 2.3 เมื่อเทียบกับปีที่ผ่านมา โดยสาขาพืชขยายตัวอยู่ในช่วงร้อยละ 2.5 – 3.5 สาขาบริการทางการเกษตรขยายตัวอยู่ในช่วงร้อยละ 1.8 – 2.8 สาขาป่าไม้ขยายตัวอยู่ในช่วงร้อยละ 0.2 – 1.2 และสาขาประมงขยายอยู่ในช่วงร้อยละ (-0.2) – 0.8 ส่วนสาขาปศุสัตว์หดตัวอยู่ในช่วงร้อยละ (-0.6) – 0.4 ซึ่งปัจจัยสำคัญที่จะส่งผลกระทบต่อภาคเกษตร ได้แก่ ปริมาณน้ำที่เพียงพอต่อการผลิต การดำเนินนโยบายและมาตรการของภาครัฐที่จูงใจให้เกษตรกรดำเนินการผลิตสินค้าเกษตรอย่างต่อเนื่อง อาทิ การพัฒนาศักยภาพการผลิตและบริหารจัดการสินค้าเกษตรให้ตรงตามความต้องการของตลาด การส่งเสริมการใช้เทคโนโลยีและนวัตกรรมในการผลิตและแปรรูป การยกระดับสินค้าเกษตร พัฒนาระบบโลจิสติกส์ รวมทั้งการพัฒนาระบบประกันภัยและการรองรับความเสี่ยงต่างๆ นอกจากนี้ ยังมีปัจจัยสำคัญที่จะส่งผลกระทบต่อภาคเกษตรได้รับความเสียหาย อาทิ ปัญหาโรคพืชและสัตว์ การเปลี่ยนแปลงสภาพภูมิอากาศ ราคาปัจจัยการผลิตหลายชนิดที่อยู่ในระดับที่สูง



1. ภาพรวมเศรษฐกิจจังหวัดนครสวรรค์

ผลิตภัณฑ์จังหวัด ณ ราคาประจำปี ของจังหวัดนครสวรรค์ ปี 2565 มีมูลค่า 118,867 ล้านบาท ประกอบด้วยภาคเกษตรมูลค่า 33,433 ล้านบาท และภาคนอกเกษตร มูลค่า 85,434 ล้านบาท โดยภาคเกษตร มีสาขาเกษตรกรรม การป่าไม้ และการประมง เป็นสาขาการผลิตหลักในการขับเคลื่อนเศรษฐกิจของจังหวัด คิดเป็นสัดส่วนร้อยละ 28.1 รองลงมาคือ สาขาอุตสาหกรรมมีสัดส่วน ร้อยละ 31.2 สาขาการขนส่งชายปศุสัตว์มีสัดส่วนร้อยละ 18.4 สาขาการศึกษา มีสัดส่วนร้อยละ 10.5 และสาขาอื่น ๆ มีสัดส่วนรวมกันร้อยละ 11.8

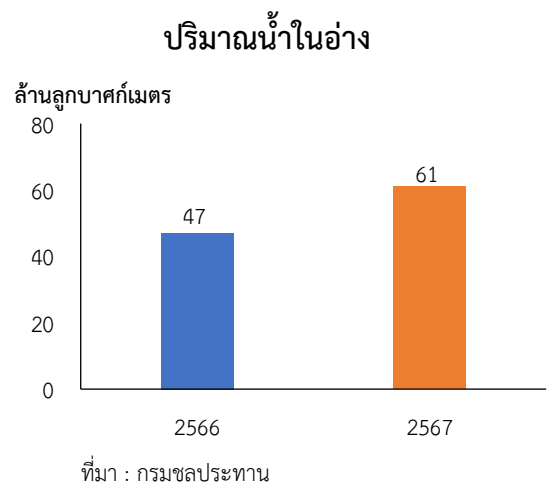
โครงสร้างการผลิตทางการเกษตรที่สำคัญของจังหวัดนครสวรรค์ ปี 2567 ได้แก่ สาขาพืช ซึ่งมีสัดส่วนถึงร้อยละ 71.2 ของผลิตภัณฑ์ภาคเกษตร หรือ GPP ภาคเกษตร รองลงมา คือ สาขาปศุสัตว์ สาขาบริการทางการเกษตร สาขาประมง และสาขาป่าไม้ คิดเป็นร้อยละ 15.2 9.5 3.9 และ 0.2 ตามลำดับ



2. ปัจจัยที่เกี่ยวข้องกับการผลิตภาคเกษตร

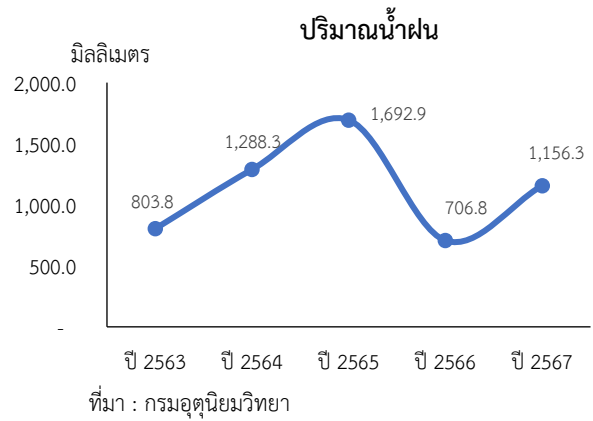
2.1 สถานการณ์น้ำ

❖ ปริมาณน้ำในอ่างเก็บน้ำสำคัญของจังหวัดนครสวรรค์ ปี 2567 ณ วันที่ 1 มกราคม 2567 มีปริมาตรเท่ากับ 61 ล้านลูกบาศก์เมตร เพิ่มขึ้นจากปีที่ผ่านมา ซึ่งมีปริมาตรเท่ากับ 47 ล้านลูกบาศก์เมตร หรือเพิ่มขึ้นร้อยละ 29.8



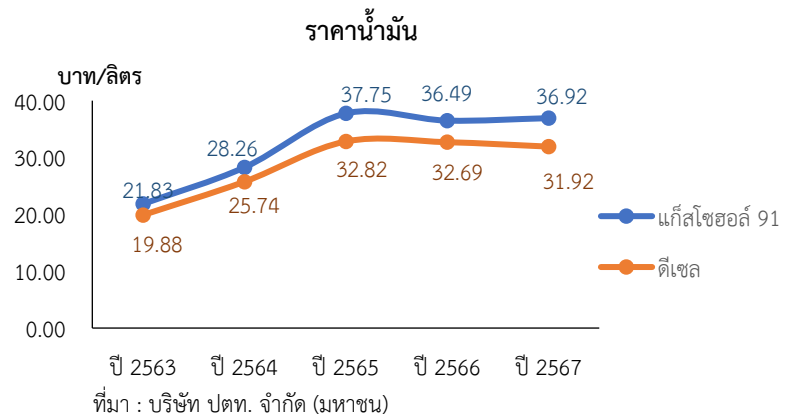


❖ ปริมาณน้ำฝนในจังหวัดนครสวรรค์ ปี 2567 มีปริมาณ 1,156.3 มิลลิเมตร เพิ่มขึ้นจากปีที่ผ่านมา ซึ่งมีปริมาณ 706.8 มิลลิเมตร หรือเพิ่มขึ้นร้อยละ 63.6 ส่วนจำนวนวันฝนตก มีจำนวน 106 วัน เพิ่มขึ้นจากปีที่ผ่านมา ซึ่งอยู่ที่ 91 วัน หรือเพิ่มขึ้นร้อยละ 16.5



2.2 ราคาน้ำมัน

ปี 2567 ราคาน้ำมันแก๊สโซฮอล์ 91 ของจังหวัดนครสวรรค์ เฉลี่ยอยู่ที่ 36.92 บาทต่อลิตร เพิ่มขึ้นร้อยละ 1.2 จากปีที่ผ่านมา ซึ่งอยู่ที่ 36.49 บาทต่อลิตร ขณะที่ราคาน้ำมันดีเซล เฉลี่ยอยู่ที่ 31.92 บาทต่อลิตร ลดลงร้อยละ 2.4 จากปีที่ผ่านมา ซึ่งอยู่ที่ 32.69 บาทต่อลิตร เนื่องจากสถานการณ์ราคาขึ้นอยู่กับสำนักงานกองทุนน้ำมันเชื้อเพลิง ถึงแม้ว่าราคาน้ำมันดิบตลาดโลกปรับตัวลดลงก็ตาม



2.3 ปัจจัยอื่นๆ ที่ส่งผลกระทบต่อ

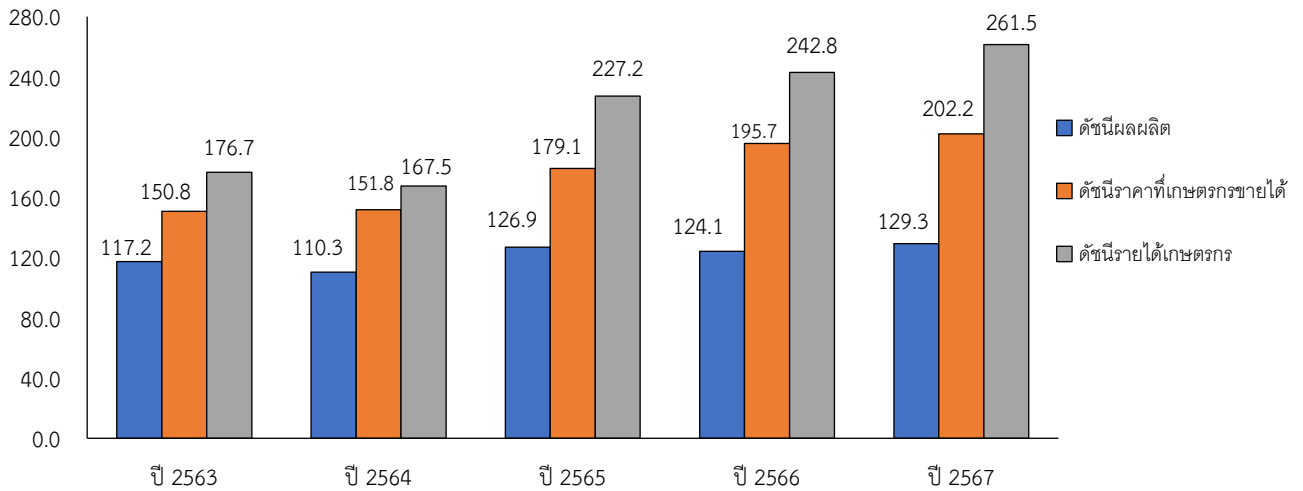
- สถานการณ์น้ำและสภาพอากาศที่เอื้ออำนวย ปริมาณน้ำฝนที่เพียงพอต่อการผลิตภาคเกษตร
- สถานการณ์ราคาสินค้าเกษตรที่สำคัญหลายชนิดอยู่ในเกณฑ์ดี จูงใจให้เกษตรกรขยายการผลิต
- การขับเคลื่อนนโยบายภาคเกษตรภายใต้นโยบายตลาดนำการผลิตอย่างต่อเนื่อง การพัฒนาโครงสร้างพื้นฐานด้านการเกษตร รวมทั้งมาตรการช่วยเหลือต่างๆ ส่งผลดีต่อการผลิตทางการเกษตร
- สถานการณ์การระบาดของโรคพืชและสัตว์ อาทิ เพลี้ยกระโดดสีน้ำตาล ส่งผลกระทบต่อการผลิตทางการเกษตร
- สถานการณ์ราคาปัจจัยการผลิตปรับตัวสูงขึ้นทั้งปุ๋ยเคมี สารเคมี อาหารสัตว์ ซึ่งอาจส่งผลกระทบต่อกิจกรรมการผลิตของเกษตรกร

3. เครื่องชี้ทางด้านเศรษฐกิจการเกษตร จังหวัดนครสวรรค์

3.1 ดัชนีผลผลิตสินค้าเกษตร ปี 2567 อยู่ที่ระดับ 129.3 เพิ่มขึ้นร้อยละ 4.2 จากปีที่ผ่านมา ซึ่งอยู่ที่ระดับ 124.1 ส่วนดัชนีราคาเกษตรกรรายได้ออยู่ที่ระดับ 202.2 เพิ่มขึ้นร้อยละ 3.3 จากปีที่ผ่านมา ซึ่งอยู่ที่ระดับ 195.7 ส่งผลให้ดัชนีรายได้เกษตรกรอยู่ที่ระดับ 261.4 เพิ่มขึ้นร้อยละ 7.7 จากปีที่ผ่านมา ซึ่งอยู่ที่ระดับ 242.8



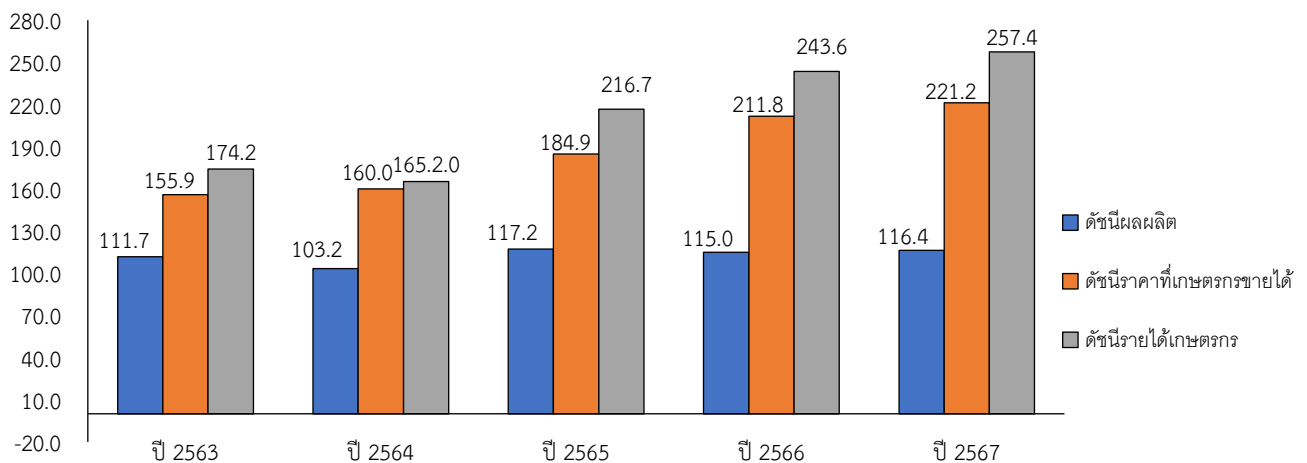
ดัชนีผลผลิตสินค้าเกษตร ดัชนีราคาที่เกษตรกรขายได้ และดัชนีรายได้เกษตรกร



ที่มา : สำนักงานเศรษฐกิจการเกษตรที่ 12

3.2 ดัชนีผลผลิตสาขาพืช ปี 2567 อยู่ที่ระดับ 116.4 เพิ่มขึ้นร้อยละ 1.2 จากปีที่ผ่านมา ซึ่งอยู่ที่ระดับ 115.0 ส่วนดัชนีราคาสินค้าพืชที่เกษตรกรขายได้อยู่ที่ระดับ 221.2 เพิ่มขึ้นร้อยละ 4.4 จากปีที่ผ่านมา ซึ่งอยู่ที่ระดับ 211.8 ส่งผลให้ดัชนีรายได้เกษตรกรสาขาพืชอยู่ที่ระดับ 257.4 หรือเพิ่มขึ้นร้อยละ 5.7 จากปีที่ผ่านมา ซึ่งอยู่ที่ระดับ 243.6

ดัชนีผลผลิตสินค้าเกษตร ดัชนีราคาที่เกษตรกรขายได้ และดัชนีรายได้เกษตรกร สาขาพืช

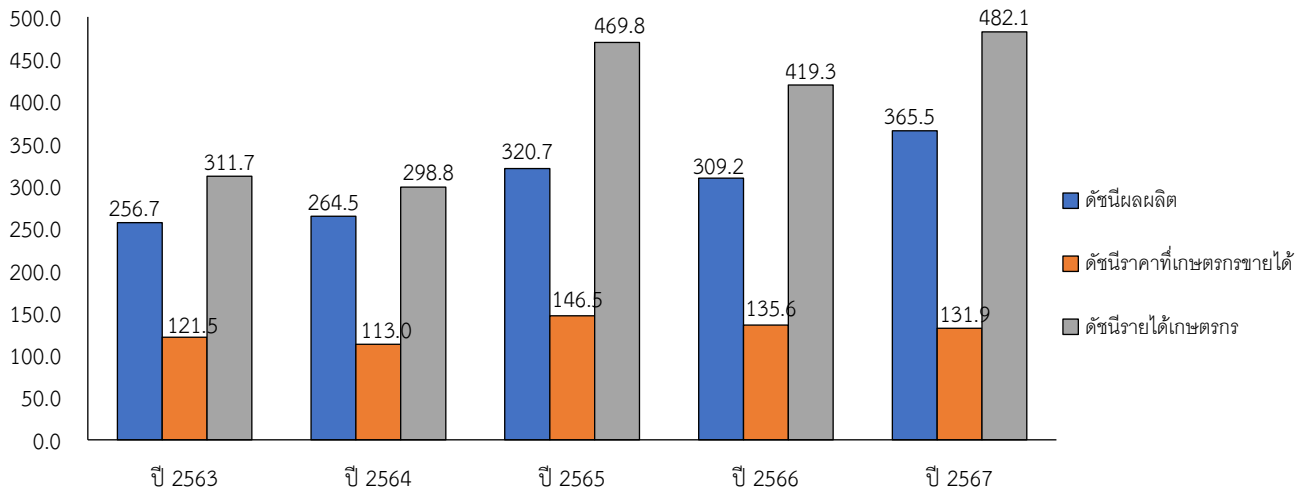


ที่มา : สำนักงานเศรษฐกิจการเกษตรที่ 12



3.3 ดัชนีผลผลิตสาขาปศุสัตว์ ปี 2567 อยู่ที่ระดับ 365.5 เพิ่มขึ้นร้อยละ 18.2 จากปีที่ผ่านมา ซึ่งอยู่ที่ระดับ 309.2 ส่วนดัชนีราคาสินค้าปศุสัตว์ที่เกษตรกรขายได้อยู่ที่ระดับ 131.9 ลดลงร้อยละ 2.7 จากปีที่ผ่านมา ซึ่งอยู่ที่ระดับ 135.6 ส่งผลให้ดัชนีรายได้เกษตรกรสาขาปศุสัตว์อยู่ที่ระดับ 482.1 เพิ่มขึ้นร้อยละ 15.0 จากปีที่ผ่านมา ซึ่งอยู่ที่ระดับ 419.3

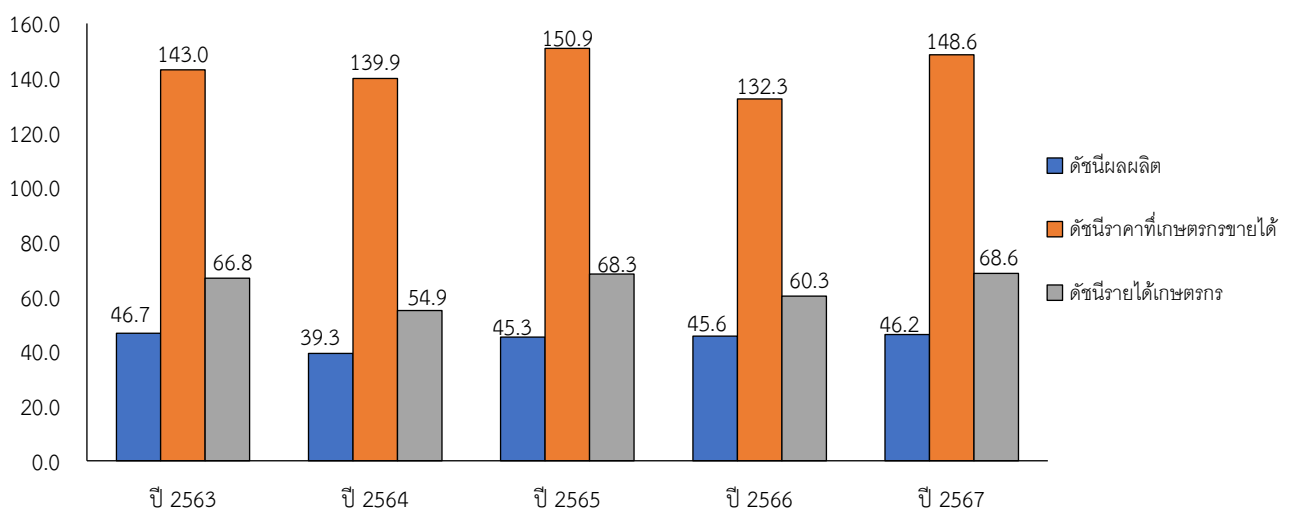
ดัชนีผลผลิตสินค้าเกษตร ดัชนีราคาที่เกษตรกรขายได้ และดัชนีรายได้เกษตรกร สาขาปศุสัตว์



ที่มา : สำนักงานเศรษฐกิจการเกษตรที่ 12

3.4 ดัชนีผลผลิตสาขาประมง ปี 2567 อยู่ที่ระดับ 46.2 เพิ่มขึ้นร้อยละ 1.3 จากปีที่ผ่านมา ซึ่งอยู่ที่ระดับ 45.6 ส่วนดัชนีราคาสินค้าประมงที่เกษตรกรขายได้เฉลี่ยอยู่ที่ระดับ 148.6 เพิ่มขึ้นร้อยละ 12.3 จากปีที่ผ่านมา ซึ่งอยู่ที่ระดับ 132.3 ส่งผลให้ดัชนีรายได้เกษตรกรสาขาประมง อยู่ที่ระดับ 68.6 เพิ่มขึ้นร้อยละ 13.8 จากปีที่ผ่านมา ซึ่งอยู่ที่ระดับ 60.3

ดัชนีผลผลิตสินค้าเกษตร ดัชนีราคาที่เกษตรกรขายได้ และดัชนีรายได้เกษตรกร สาขาประมง



ที่มา : สำนักงานเศรษฐกิจการเกษตรที่ 12



4. ภาวะเศรษฐกิจการเกษตร ปี 2567

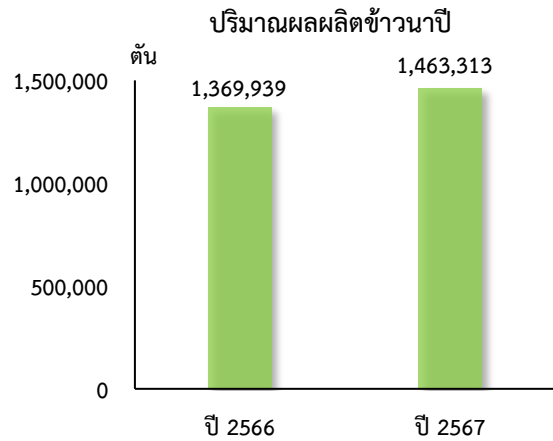
ภาวะเศรษฐกิจการเกษตรจังหวัดนครสวรรค์ ปี 2567 ขยายตัวร้อยละ 2.4 เมื่อเทียบกับปีที่ผ่านมา เนื่องจากมีปัจจัยสำคัญที่ส่งผลกระทบต่อภาคเกษตร ได้แก่ สถานการณ์น้ำและสภาพอากาศที่ส่งผลต่อการผลิต ปริมาณสินค้าเกษตรที่สำคัญอยู่ในเกณฑ์ดีกว่าปีที่ผ่านมาและมีราคาผลผลิตสินค้าเกษตรที่ปรับตัวสูงขึ้น โดยส่งผลให้สาขาพืช สาขาปศุสัตว์ สาขาประมง และ สาขาบริการทางการเกษตรมีการขยายตัว ส่วนสาขาป่าไม้หดตัว รายละเอียดในแต่ละสาขา มีดังนี้

4.1 สาขาพืช ปี 2567 ขยายตัวร้อยละ 1.1 เมื่อเทียบกับปีที่ผ่านมา โดยผลผลิตพืชที่เพิ่มขึ้น ได้แก่ ข้าวโพดเลี้ยงสัตว์ ข้าวนาปี และข้าวนาปรัง ส่วนผลผลิตพืชที่ลดลง คือ มันสำปะหลัง และอ้อยโรงงาน

❖ ข้าวนาปี

ภาวะการผลิต

ผลผลิตข้าวนาปี ปี 2567 เท่ากับ 1,463,313 ตัน เพิ่มขึ้นจากปีที่ผ่านมา ซึ่งมีผลผลิต 1,369,939 ตัน หรือเพิ่มขึ้นร้อยละ 6.8 เนื่องจากปริมาณน้ำเพียงพอต่อการเพาะปลูก ประกอบกับไม่มีโรคระบาดและแมลงศัตรูพืชรบกวน ส่งผลให้ผลผลิตข้าวนาปีเพิ่มขึ้น

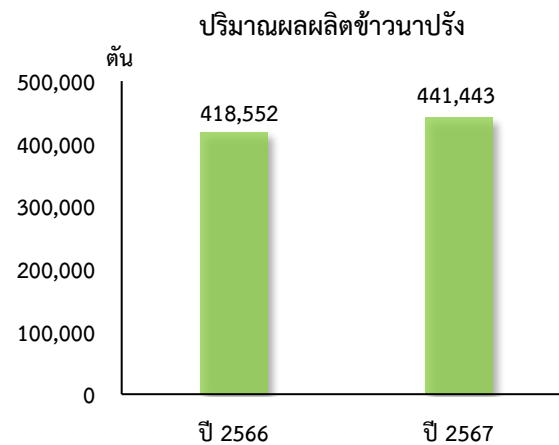


ที่มา : 2566 ศูนย์สารสนเทศการเกษตร
2567 ประมาณการโดย สำนักงานเศรษฐกิจการเกษตรที่ 12

❖ ข้าวนาปรัง

ภาวะการผลิต

ผลผลิตข้าวนาปรัง ปี 2567 เท่ากับ 441,443 ตัน เพิ่มขึ้นจากปีที่ผ่านมา ซึ่งมีผลผลิต 418,552 ตัน หรือเพิ่มขึ้นร้อยละ 5.5 เนื่องจากราคาข้าวเปลือกยังคงอยู่ในเกณฑ์ดี และช่วงต้นปีมีปริมาณน้ำเพียงพอต่อการเพาะปลูกและเจริญเติบโตของข้าว ส่งผลให้ผลผลิตของข้าวนาปรังเพิ่มขึ้น



ที่มา : 2566 ศูนย์สารสนเทศการเกษตร
2567 ประมาณการโดย สำนักงานเศรษฐกิจการเกษตรที่ 12

ระดับราคา

ปี 2567 ราคาข้าวเปลือกเจ้าที่เกษตรกรขายได้ ความชื้น 14-15% เฉลี่ยตันละ 11,001.50 บาท เพิ่มขึ้นจากปีที่ผ่านมา ซึ่งมีราคาเฉลี่ยตันละ 10,442.00 บาท หรือเพิ่มขึ้นร้อยละ 5.4 เนื่องจากผลกระทบของปรากฏการณ์เอลนีโญ ส่งผลต่อผลผลิตข้าวทั้งประเทศ ส่งผลให้ระดับราคาข้าวเปลือกเจ้าสูงขึ้นตามความต้องการของตลาด



❖ ข้าวโพดเลี้ยงสัตว์

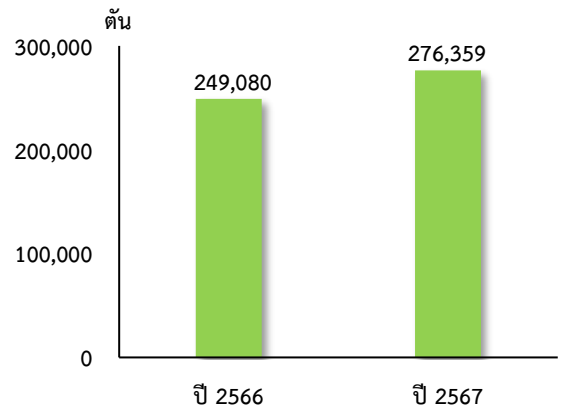
ภาวะการผลิต

ผลผลิตข้าวโพดเลี้ยงสัตว์ ปี 2567 เท่ากับ 276,359 ตัน เพิ่มขึ้นจากปีที่ผ่านมา ซึ่งมีผลผลิต 249,080 ตัน หรือเพิ่มขึ้นร้อยละ 11.0 เนื่องจากไม่ประสบปัญหาโรคระบาด และแมลง ทำให้ผลผลิตไม่เสียหาย ประกอบกับเกษตรกรบางส่วนปรับเปลี่ยนจากการปลูกมันสำปะหลังมาปลูกข้าวโพดเลี้ยงสัตว์ ส่งผลให้ผลผลิตข้าวโพดเลี้ยงสัตว์เพิ่มขึ้น

ระดับราคา

ปี 2567 ราคาข้าวโพดเลี้ยงสัตว์ที่เกษตรกรขายได้ความชื้นไม่เกิน 14.5% เฉลี่ยกิโลกรัมละ 8.70 บาท ลดลงจากปีที่ผ่านมา ซึ่งมีราคาเฉลี่ยกิโลกรัมละ 10.17 บาท หรือลดลงร้อยละ 14.5 เนื่องจากมีการนำเข้าข้าวโพดเลี้ยงสัตว์จากประเทศเพื่อนบ้าน ส่งผลกระทบต่อราคาข้าวโพดเลี้ยงสัตว์ปรับตัวลดลง

ปริมาณผลผลิตข้าวโพดเลี้ยงสัตว์



ที่มา : 2566 ศูนย์สารสนเทศการเกษตร
2567 ประมาณการโดย สำนักงานเศรษฐกิจการเกษตรที่ 12

❖ มันสำปะหลัง

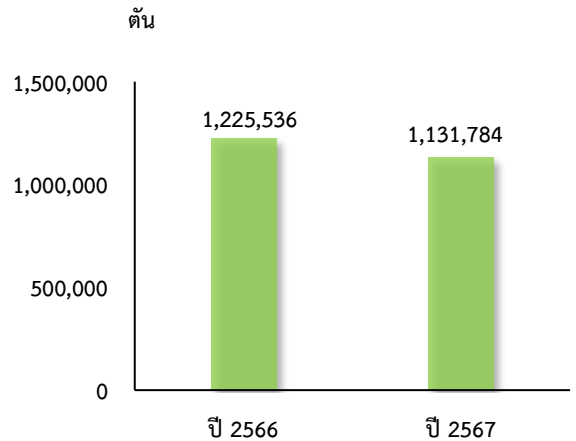
ภาวะการผลิต

ผลผลิตมันสำปะหลัง ปี 2567 เท่ากับ 1,131,784 ตัน ลดลงจากปีที่ผ่านมา ซึ่งมีผลผลิต 1,225,536 ตัน หรือลดลงร้อยละ 7.6 เนื่องจากเกษตรกรประสบปัญหาภัยแล้งในปี 2566 ส่งผลให้ต้นมันสำปะหลังตายแล้ง และขาดแคลนต้นพันธุ์มันสำปะหลัง ทำให้เกษตรกรบางพื้นที่ปรับเปลี่ยนไปปลูกพืชชนิดอื่นทดแทน เช่น ข้าวโพดเลี้ยงสัตว์ ผลผลิตมันสำปะหลังจึงลดลง

ระดับราคา

ปี 2567 ราคาหัวมันสำปะหลังสดคละที่เกษตรกรขายได้เฉลี่ยกิโลกรัมละ 2.18 บาท ลดลงจากปีที่ผ่านมา ซึ่งมีราคาเฉลี่ยกิโลกรัมละ 2.83 บาท หรือลดลงร้อยละ 23.0 เนื่องจากหัวมันสำปะหลังมีสิ่งเจือปนสูงและคุณภาพที่ต่ำ (เปอร์เซ็นต์แป้งน้อย) ประกอบกับความต้องการนำเข้าจากประเทศคู่ค้าลดลง

ปริมาณผลผลิตมันสำปะหลัง



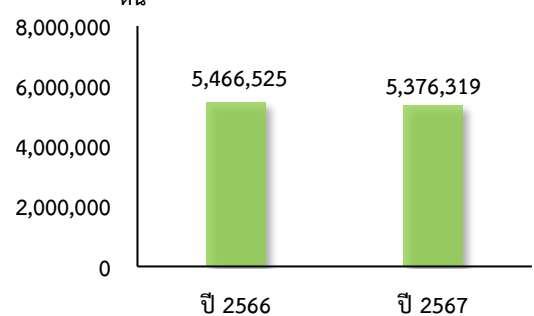
ที่มา : 2566 ศูนย์สารสนเทศการเกษตร
2567 ประมาณการโดย สำนักงานเศรษฐกิจการเกษตรที่ 12

❖ อ้อยโรงงาน

ภาวะการผลิต

ผลผลิตอ้อยโรงงาน ปี 2567 เท่ากับ 5,376,319 ตัน ลดลงจากปีที่ผ่านมา ซึ่งมีผลผลิต 5,466,525 ตัน หรือลดลงร้อยละ 1.7 เนื่องจากเกษตรกรประสบปัญหาภัยแล้งในปี 2566 ส่งผลให้ผลผลิตอ้อยโรงงานลดลง

ปริมาณผลผลิตอ้อยโรงงาน



ที่มา : สำนักงานคณะกรรมการอ้อยและน้ำตาลทราย



ระดับราคา

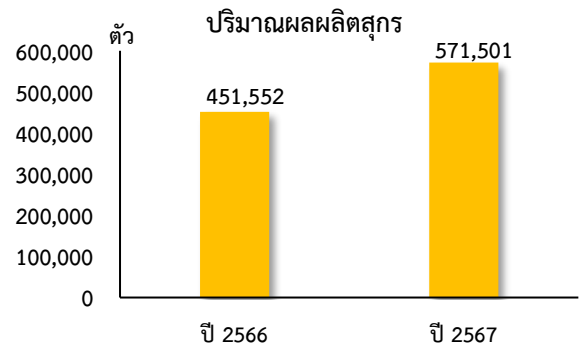
ปี 2567 ราคาอ้อยโรงงานที่เกษตรกรขายได้ เฉลี่ยตันละ 1,336.83 บาท เพิ่มขึ้นจากปีที่ผ่านมา ซึ่งมีราคาเฉลี่ยตันละ 1,030.84 บาท หรือเพิ่มขึ้นร้อยละ 29.7 เนื่องจากสถานการณ์ราคาน้ำตาลทรายดิบในตลาดโลกปรับตัวสูงขึ้น รวมทั้งต้นทุนการผลิตของเกษตรกรปรับตัวสูงขึ้น ส่งผลให้ราคาที่เกษตรกรขายได้ปรับตัวเพิ่มขึ้น

4.2 สาขาปศุสัตว์ ปี 2567 ขยายตัวร้อยละ 12.4 เมื่อเทียบกับปีที่ผ่านมา โดยผลผลิตปศุสัตว์ที่เพิ่มขึ้น ได้แก่ สุกร ไข่ไก่ ไข่เนื้อ และโคเนื้อ

❖ สุกร

ภาวะการผลิต

ผลผลิตสุกร ปี 2567 เท่ากับ 571,501 ตัว เพิ่มขึ้นจากปีที่ผ่านมา ซึ่งมีผลผลิต 451,552 ตัว หรือเพิ่มขึ้นร้อยละ 26.6 เนื่องจากการจัดการฟาร์มที่เข้มงวดขึ้นสามารถป้องกันโรค ASF ได้อย่างมีประสิทธิภาพและฟาร์มขนาดใหญ่มีการขยายการเลี้ยงสุกรเพิ่มขึ้น ส่งผลให้ผลผลิตสุกรเพิ่มขึ้น



ที่มา : 2566 กรมปศุสัตว์

2567 ประมาณการโดย สำนักงานเศรษฐกิจการเกษตรที่ 12

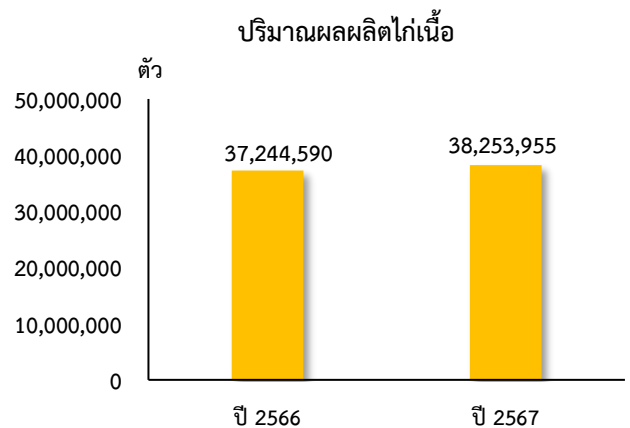
ระดับราคา

ปี 2567 ราคาสุกรที่เกษตรกรขายได้ น้ำหนักต่ำกว่า 100 กิโลกรัม เฉลี่ยกิโลกรัมละ 63.81 บาท ลดลงจากปีที่ผ่านมา ซึ่งมีราคาเฉลี่ยกิโลกรัมละ 74.48 บาท หรือลดลงร้อยละ 14.3 เนื่องจากการนำเข้าสุกรจากต่างประเทศเพิ่มขึ้น เป็นผลให้ราคาสุกรปรับตัวลดลง

❖ ไข่เนื้อ

ภาวะการผลิต

ผลผลิตไข่เนื้อ ปี 2567 เท่ากับ 38,253,955 ตัว เพิ่มขึ้นจากปีที่ผ่านมา ซึ่งมีผลผลิต 37,244,590 ตัว หรือเพิ่มขึ้นร้อยละ 2.7 เนื่องจากการผลิตเพิ่มขึ้นเพื่อรองรับความต้องการการบริโภคที่เพิ่มขึ้น ประกอบกับการบริหารจัดการฟาร์มที่ได้มาตรฐาน ส่งผลให้ผลผลิตไข่เนื้อเพิ่มขึ้น



ที่มา : 2566 กรมปศุสัตว์

2567 ประมาณการโดย สำนักงานเศรษฐกิจการเกษตรที่ 12

ระดับราคา

ปี 2567 ราคาไข่เนื้อฟาร์มประกันที่เกษตรกรขายได้ เฉลี่ยกิโลกรัมละ 54.60 บาท เพิ่มขึ้นจากปีที่ผ่านมาที่เกษตรกรขายได้เฉลี่ยกิโลกรัมละ 50.40 บาท หรือเพิ่มขึ้นร้อยละ 8.3 เนื่องจากการเลี้ยงไก่เนื้อเป็นการเลี้ยงในรูปแบบ Contract Farming กับบริษัทซีพี และเบทาโกร ดังนั้นการปรับระดับราคาจึงขึ้นกับสถานการณ์และเงื่อนไขของบริษัท

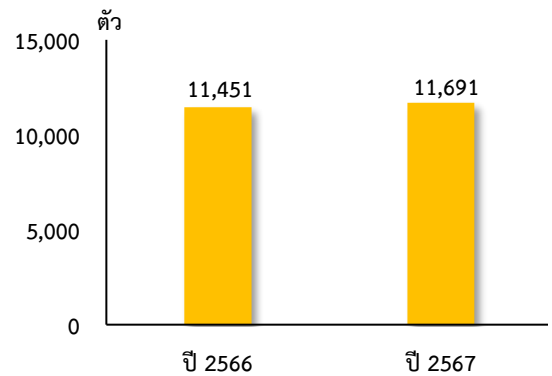


❖ โคเนื้อ

ภาวะการผลิต

ผลผลิตโคเนื้อ ปี 2567 เท่ากับ 11,691 ตัว เพิ่มขึ้นจากปีที่ผ่านมา ซึ่งมีผลผลิต 11,451 ตัว หรือเพิ่มขึ้นร้อยละ 2.1 เนื่องจากภาครัฐมีนโยบายการส่งเสริมการเลี้ยงโคเนื้อ ทำให้เกษตรกรมีการขยายการเลี้ยงโคเนื้อเพิ่มขึ้น ส่งผลให้ผลผลิตโคเนื้อเพิ่มขึ้น

ปริมาณผลผลิตโคเนื้อ



ที่มา : 2566 กรมปศุสัตว์

2567 ประมาณการโดย สำนักงานเศรษฐกิจการเกษตรที่ 12

ระดับราคา

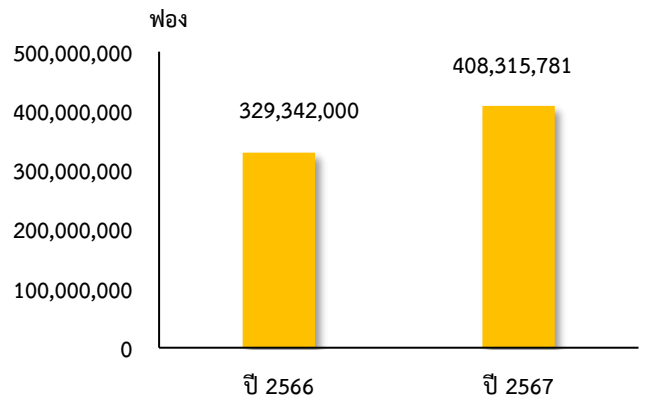
ปี 2567 ราคาโคเนื้อขนาดกลางที่เกษตรกรขายได้ น้ำหนัก 300 - 350 กิโลกรัม/ตัว เฉลี่ยอยู่ที่ตัวละ 31,875.00 บาท ลดลงจากปีที่ผ่านมา ซึ่งมีราคาเฉลี่ยตัวละ 33,000.00 บาท หรือลดลงร้อยละ 3.4 เนื่องจากปริมาณผลผลิตที่เพิ่มขึ้น ในขณะที่การส่งออกลดลง ส่งผลให้ราคาโคเนื้อปรับตัวลดลง

❖ ไข่ไก่

ภาวะการผลิต

ผลผลิตไข่ไก่ ปี 2567 เท่ากับ 408,315,781 ฟอง เพิ่มขึ้นจากปีที่ผ่านมา ซึ่งมีผลผลิต 329,342,000 ฟอง หรือเพิ่มขึ้นร้อยละ 24.0 เนื่องจากตลาดมีความต้องการบริโภคเพิ่มขึ้นอย่างต่อเนื่อง ทำให้เกษตรกรเพิ่มปริมาณการเลี้ยงมากไข่ขึ้น

ปริมาณผลผลิตไข่ไก่



ที่มา : 2566 กรมปศุสัตว์

2567 ประมาณการโดย สำนักงานเศรษฐกิจการเกษตรที่ 12

ระดับราคา

ปี 2567 ราคาไข่ไก่ที่เกษตรกรขายได้เฉลี่ยอยู่ที่ฟองละ 4.20 บาท เพิ่มขึ้นจากปีที่ผ่านมา ซึ่งมีราคาเฉลี่ยฟองละ 3.73 บาท หรือเพิ่มขึ้นร้อยละ 12.6 เนื่องจากปัจจุบันปริมาณผลผลิตไม่เพียงพอต่อความต้องการของผู้บริโภคทั้งในประเทศและต่างประเทศ ประกอบกับต้นทุนอาหารสัตว์ที่แพงขึ้น ส่งผลให้ราคาไข่ไก่ปรับตัวสูงขึ้น



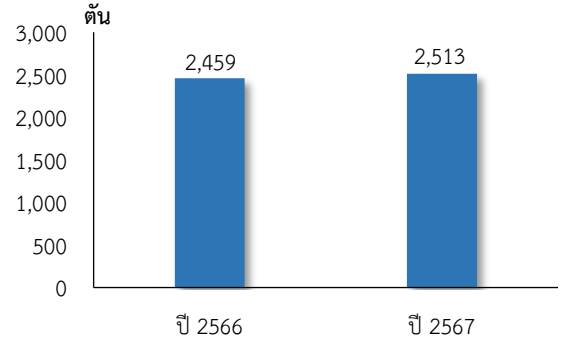
4.3 สาขาประมง ปี 2567 ขยายตัวร้อยละ 0.9 เมื่อเทียบกับปีที่ผ่านมา โดยผลผลิตประมงที่สำคัญเพิ่มขึ้น ได้แก่ ประมงน้ำจืด เพาะเลี้ยง และประมงน้ำจืดจากแหล่งน้ำธรรมชาติ

❖ **ประมงน้ำจืดจากแหล่งน้ำธรรมชาติ**

ภาวะการผลิต

ผลผลิตประมงน้ำจืดจากแหล่งน้ำธรรมชาติ ปี 2567 มีปริมาณ 2,513 ตัน เพิ่มขึ้นจากปีที่ผ่านมา ซึ่งมีปริมาณ 2,459 ตัน หรือเพิ่มขึ้นร้อยละ 2.2 เนื่องจาก ภาครัฐมีการสนับสนุนพันธุ์ปลาเพื่อปล่อยลงสู่แหล่งน้ำธรรมชาติ ประกอบกับปริมาณน้ำในแหล่งน้ำธรรมชาติเพียงพอ ส่งผลให้ประมงน้ำจืดจากแหล่งน้ำธรรมชาติเพิ่มขึ้น

ปริมาณผลผลิตประมงน้ำจืดจากแหล่งน้ำธรรมชาติ



ที่มา : กรมประมง

ระดับราคา

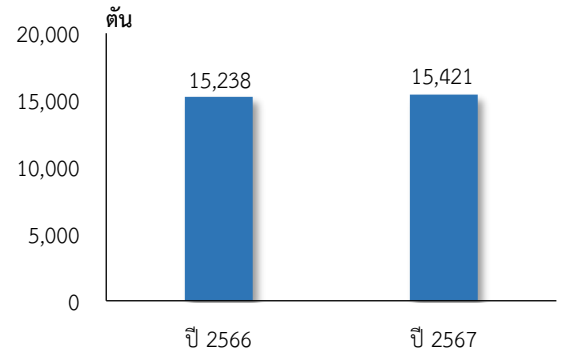
ปี 2567 ราคาประมงน้ำจืดจากแหล่งน้ำธรรมชาติที่เกษตรกรขายได้เฉลี่ยกิโลกรัมละ 47.00 บาท เพิ่มขึ้นจากปีที่ผ่านมา ซึ่งมีราคาเฉลี่ยกิโลกรัมละ 45.76 บาท หรือเพิ่มขึ้นร้อยละ 2.7 เนื่องจากผู้บริโภคยังมีความต้องการเพิ่มขึ้นอย่างต่อเนื่อง ส่งผลให้ราคามีการปรับตัวสูงขึ้น

❖ **ประมงน้ำจืดเพาะเลี้ยง**

ภาวะการผลิต

ผลผลิตประมงน้ำจืดเพาะเลี้ยง ปี 2567 มีปริมาณ 15,421 ตัน เพิ่มขึ้นจากปีที่ผ่านมา ซึ่งมีปริมาณ 15,238 ตัน หรือเพิ่มขึ้นร้อยละ 1.2 เนื่องจากเกษตรกรมีการเพิ่มปริมาณการเลี้ยงเพื่อรองรับความต้องการบริโภค ส่งผลให้ปริมาณผลผลิตประมงน้ำจืดเพาะเลี้ยงเพิ่มขึ้น

ปริมาณผลผลิตประมงน้ำจืดเพาะเลี้ยง



ที่มา : กรมประมง

ระดับราคา

ปี 2567 ราคาประมงน้ำจืดเพาะเลี้ยงที่เกษตรกรขายได้ เฉลี่ยกิโลกรัมละ 46.50 บาท เพิ่มขึ้นจากปีที่ผ่านมา ซึ่งมีราคาเฉลี่ยกิโลกรัมละ 45.90 บาท หรือเพิ่มขึ้นร้อยละ 1.3 เนื่องจากผลผลิตในตลาดลดลง ในขณะที่ความต้องการเพิ่มขึ้นอย่างต่อเนื่อง ส่งผลให้ราคาประมงน้ำจืดเพาะเลี้ยงมีการปรับตัวสูงขึ้น



4.4 สาขาบริการการเกษตร ปี 2567 ขยายตัวร้อยละ 0.9 เมื่อเทียบกับปีที่ผ่านมา เนื่องจากกิจกรรมการจ้างเตรียมดิน และการเก็บเกี่ยวผลผลิตเพิ่มขึ้นตามการผลิตของสาขาพืช ได้แก่ ข้าวโพดเลี้ยงสัตว์ ข้าวนาปี และข้าวนาปรัง



4.5 สาขาป่าไม้ ปี 2567 หดตัวร้อยละ 0.6 เมื่อเทียบกับปีที่ผ่านมา เนื่องจากไม้ยูคาลิปตัสส่วนใหญ่ยังไม่ครบรอบอายุตัดฟัน แม้อากาศที่เกษตรกรขายได้อยู่ในเกณฑ์ที่ดี

5. แนวโน้มเศรษฐกิจการเกษตร ปี 2568

ภาวะเศรษฐกิจการเกษตรจังหวัดนครสวรรค์ ในปี 2568 คาดว่าจะขยายตัวอยู่ในช่วงร้อยละ 1.3 – 2.3 เมื่อเทียบกับปีที่ผ่านมา เนื่องจากมีปัจจัยสำคัญ ที่จะส่งผลต่อภาคเกษตร ได้แก่ ปริมาณน้ำที่เพียงพอต่อการผลิต การดำเนินนโยบายและมาตรการของภาครัฐที่จูงใจให้เกษตรกรดำเนินการผลิตสินค้าเกษตรอย่างต่อเนื่อง อาทิ การพัฒนาศักยภาพการผลิตและบริหารจัดการสินค้าเกษตรให้ตรงตามความต้องการของตลาด การส่งเสริมการใช้เทคโนโลยีและนวัตกรรมในการผลิตและแปรรูป การยกระดับสินค้าเกษตรให้ได้รับมาตรฐาน และมีมูลค่าสูง พัฒนาระบบโลจิสติกส์ รวมทั้งการพัฒนาระบบประกันภัยและการรองรับความเสี่ยงต่างๆ นอกจากนี้ ยังมีปัจจัยสำคัญที่อาจส่งผลให้ผลผลิตทางการเกษตรได้รับความเสียหาย อาทิ ปัญหาโรคพืชและสัตว์ การเปลี่ยนแปลงสภาพภูมิอากาศ ราคา ปัจจัยการผลิตหลายชนิดที่อยู่ในระดับที่สูง โดยสาขาพืช สาขาบริการทางการเกษตร สาขาป่าไม้ และสาขาประมง ยังคงขยายตัว ส่วนสาขาปศุสัตว์คาดว่าจะหดตัวเล็กน้อย รายละเอียดในแต่ละสาขา มีดังนี้

5.1 สาขาพืช ในปี 2568 คาดว่าจะขยายตัวอยู่ในช่วงร้อยละ 2.5 – 3.5 เมื่อเทียบกับปีที่ผ่านมา เนื่องจากคาดว่าปริมาณผลผลิตสินค้าพืชที่สำคัญเพิ่มขึ้น ได้แก่ **ข้าวนาปี** คาดว่าปัจจัยที่สำคัญคือ ราคาข้าวที่ปรับตัวสูงขึ้น จูงใจให้เกษตรกรปลูกข้าวนาปีเพิ่มขึ้น รวมทั้งการดำเนินมาตรการช่วยเหลือของภาครัฐอย่างต่อเนื่อง ได้แก่ โครงการประกันรายได้ โครงการสนับสนุนค่าบริหารจัดการและพัฒนาคุณภาพผลผลิตข้าว **อ้อยโรงงาน** คาดว่าเกษตรกรจะมีการปลูกเพิ่มขึ้น จากสภาพอากาศที่เอื้ออำนวย และปริมาณน้ำที่เพียงพอต่อการเพาะปลูก ประกอบกับราคาอ้อยโรงงานที่มีแนวโน้มสูงขึ้น และภาครัฐมีนโยบายช่วยเหลือชาวไร่อ้อยในการตัดอ้อยสด ทำให้มีรายได้มากกว่าตัดอ้อยไฟไหม้ **ข้าวนาปรัง** เนื่องจากช่วงปลายปี 2567 ทำให้มีฝนตกเพิ่มขึ้นส่งผลให้ปริมาณน้ำต้นทุนเพียงพอต่อการเพาะปลูก และราคาข้าวที่อยู่ในเกณฑ์ที่ดี จูงใจให้เกษตรกรปลูกเพิ่มขึ้น ประกอบกับบางพื้นที่ปรับเปลี่ยนจากข้าวโพดเลี้ยงสัตว์มาปลูกข้าวนาปรัง สำหรับสินค้าที่คาดว่าจะมีปริมาณผลผลิตลดลง คือ **ข้าวโพดเลี้ยงสัตว์** คาดว่าเกษตรกรจะที่เพาะปลูกข้าวโพดเลี้ยงสัตว์ ปรับเปลี่ยนไปปลูกข้าวนาปรัง และ**มันสำปะหลัง** คาดว่าจากการสถานการณ์ราคาหัวมันสำปะหลังที่ลดลง ประกอบกับท่อนพันธุ์มันสำปะหลังหายากและราคาสูง ส่งผลให้เกษตรกรปรับเปลี่ยนไปปลูกอ้อยโรงงานเพิ่มขึ้น ซึ่งราคาอ้อยโรงงานที่มีแนวโน้มสูงขึ้น จูงใจเกษตรกรมากกว่า

5.2 สาขาปศุสัตว์ ในปี 2568 คาดว่าจะหดตัวอยู่ในช่วงร้อยละ (-0.6) – 0.4 เมื่อเทียบกับปีที่ผ่านมา เนื่องจากผลผลิต **สุกร** คาดว่าผลผลิตจะลดลง เนื่องจากช่วงที่ผ่านมาราคาสุกรไม่จูงใจและต้นทุนการผลิตยังอยู่ในระดับสูง ทำให้ผู้เลี้ยงสุกรชะลอการเลี้ยง ประกอบกับภาครัฐมีโครงการรักษาเสถียรภาพราคาสุกร โดยขอความร่วมมือผู้เลี้ยงสุกรรายใหญ่ปรับลดแม่พันธุ์สุกร ส่งผลให้จำนวนแม่พันธุ์และสุกรบางส่วนลดลง ส่วน **ไก่เนื้อ ไก่ไข่ และโคเนื้อ** ยังมีการขยายการเลี้ยงเพิ่มขึ้นเพื่อรองรับความต้องการของตลาดในประเทศที่เพิ่มขึ้น และเกษตรกรให้ความสำคัญในการพัฒนาระบบการเลี้ยงและมีการบริหารจัดการฟาร์มที่ได้มาตรฐาน และมีประสิทธิภาพมากขึ้น

5.3 สาขาประมง ในปี 2568 คาดว่าจะขยายตัวอยู่ในช่วงร้อยละ (-0.2) – 0.8 เมื่อเทียบกับปีที่ผ่านมา เนื่องจากคาดว่าปริมาณน้ำมีเพียงพอ และสภาพอากาศอาจจะเอื้ออำนวยต่อประมงเพาะเลี้ยง ในขณะที่ ผลผลิตประมงน้ำจืดจากแหล่งน้ำธรรมชาติ คาดว่า จะมีปริมาณผลผลิตเพิ่มมากขึ้นจากภาครัฐมีการสนับสนุนพันธุ์ปลาเพื่อปล่อยลงสู่แหล่งน้ำธรรมชาติ ส่งผลให้ประมงน้ำจืดจากแหล่งน้ำธรรมชาติเพิ่มขึ้น

5.4 สาขาบริการทางการเกษตร ในปี 2568 คาดว่าจะขยายตัวอยู่ในช่วงร้อยละ 1.8 – 2.8 เมื่อเทียบกับปีที่ผ่านมา เนื่องจากคาดว่าจะกิจกรรมการจ้างเครื่องจักรกลทางการเกษตรในการเตรียมดินและการเก็บเกี่ยวผลผลิตมีแนวโน้มไปตามทิศทางสินค้าเกษตรที่สำคัญของสาขาพืช ได้แก่ ข้าวนาปี ข้าวนาปรัง และอ้อยโรงงาน



5.5 สาขาป่าไม้ ในปี 2568 คาดว่าจะขยายตัวอยู่ในช่วงร้อยละ 0.2 – 1.2 เมื่อเทียบกับปีที่ผ่านมา เนื่องจากองค์การอุตสาหกรรมป่าไม้ (อ.อ.ป.) มีแผนขยายการผลิตไม้ทั้งจำนวนพื้นที่และปริมาตรไม้เพื่อให้มีปริมาณเพียงพอต่อความต้องการของตลาด ประกอบกับไม้ยูคาลิปตัสมีราคาที่สูงขึ้น จึงใจให้เกษตรกรมีการปลูกไม้ยูคาลิปตัสเพิ่มขึ้น

ตารางที่ 1 อัตราการเติบโตของผลิตภัณฑ์มวลรวมภาคเกษตร

หน่วย : ร้อยละ

สาขา	ปี 2567	ปี 2568
ภาคเกษตร	2.4	1.3 – 2.3
พืช	1.1	2.5 – 3.5
ปศุสัตว์	12.4	(-0.6) – 0.4
ประมง	0.9	(-0.2) – 0.8
บริการทางการเกษตร	0.9	1.8 – 2.8
ป่าไม้	-0.6	0.2 – 1.2

ที่มา : สำนักงานเศรษฐกิจการเกษตรที่ 12

ตารางที่ 2 ผลผลิตสินค้าเกษตรที่สำคัญ (ปีปฏิทิน)

หน่วย : ตัน

สินค้า	2566	2567 ^{3/}	อัตราการเปลี่ยนแปลง (ร้อยละ)
ข้าวเปลือกนาปี	1,369,939	1,463,313	6.8
ข้าวเปลือกนาปรัง	418,552	441,443	5.5
ข้าวโพดเลี้ยงสัตว์	249,080	276,359	11.0
มันสำปะหลัง	1,225,536	1,131,784	-7.6
อ้อยโรงงาน ^{1/}	5,466,525	5,376,319	-1.7
สุกร (ตัว)	451,552	571,501	26.6
ไก่เนื้อ (ตัว)	37,244,590	38,253,955	2.7
โคเนื้อ (ตัว)	11,451	11,691	2.1
ไข่ไก่ (ฟอง)	329,342,000	408,315,781	24.0
ประมงน้ำจืดจากแหล่งน้ำธรรมชาติ	2,459 ^{2/}	2,513	2.2
ประมงน้ำจืดเพาะเลี้ยง	15,238 ^{2/}	15,421	1.2

ที่มา : ศูนย์สารสนเทศการเกษตร สำนักงานเศรษฐกิจการเกษตร

^{1/} สำนักงานคณะกรรมการอ้อยและน้ำตาลทราย

^{2/} กรมประมง

^{3/} ประมาณการโดยสำนักงานเศรษฐกิจการเกษตรที่ 12



ตารางที่ 3 ราคาสินค้าเกษตรที่เกษตรกรขายได้

หน่วย : บาท/กิโลกรัม

สินค้า	ปี 2566	ปี 2567	อัตราการเปลี่ยนแปลง (ร้อยละ)
ข้าวเปลือกเจ้า ความชื้น 14-15% (บาท/ตัน)	10,442.00	11,001.50	5.4
ข้าวโพดเลี้ยงสัตว์ ความชื้นไม่เกิน 14.5%	10.17	8.70	-14.5
หัวมันสำปะหลังสดคละ	2.83	2.18	-23.0
อ้อยโรงงาน (บาท/ตัน)	1,030.84	1,336.83	29.7
สุรณำน้าหนักต่ำกว่า 100 กิโลกรัม	74.48	63.81	-14.3
ไก่เนื้อฟาร์มประกัน	50.40	54.60	8.3
โคเนื้อขนาดกลางน้ำหนัก 300-350 กิโลกรัม (บาท/ตัว)	33,300.00	31,875.00	-4.3
ไข่ไก่ (บาท/ฟอง)	3.73	4.20	12.6
ประมงน้ำจืดจากแหล่งน้ำธรรมชาติ	45.76 ^{1/}	47.00 ^{2/}	2.7
ประมงน้ำจืดเพาะเลี้ยง	45.90 ^{1/}	50.00 ^{2/}	8.9

ที่มา : ศูนย์สารสนเทศการเกษตร สำนักงานเศรษฐกิจการเกษตร

^{1/} กรมประมง

^{2/} ประมาณการโดยสำนักงานเศรษฐกิจการเกษตรที่ 12



จัดทำโดย
สำนักงานเศรษฐกิจการเกษตรที่ 12
ภายในสนามบินนครสวรรค์ ตำบลนครสวรรค์ออก อำเภอเมืองฯ
จังหวัดนครสวรรค์ 60000
โทรศัพท์ 0-5680-3525 โทรสาร 0-5680-3526